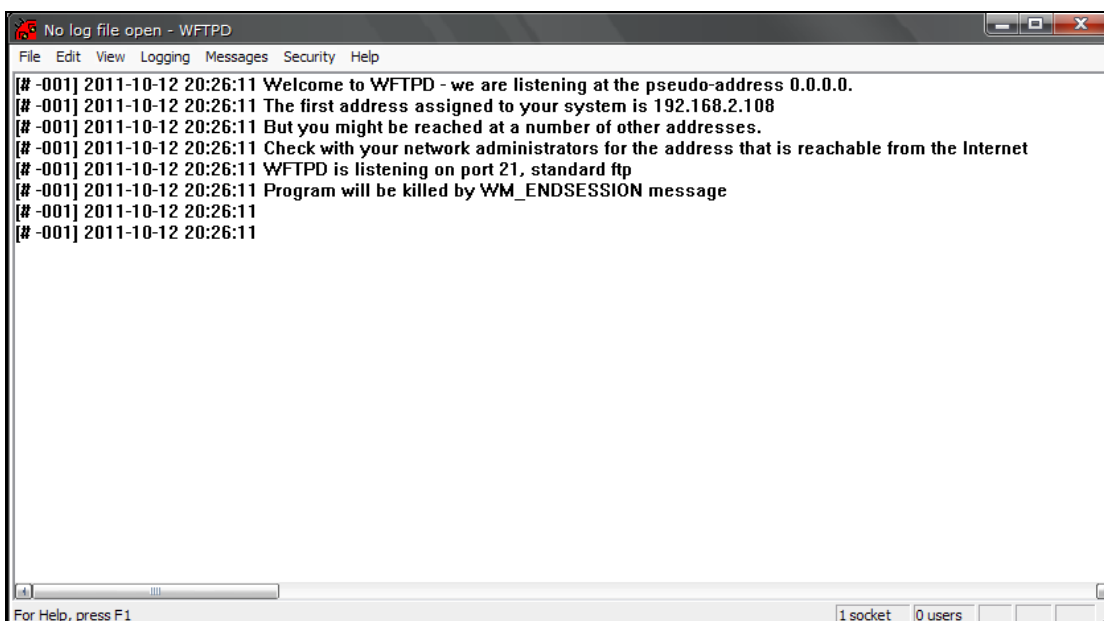


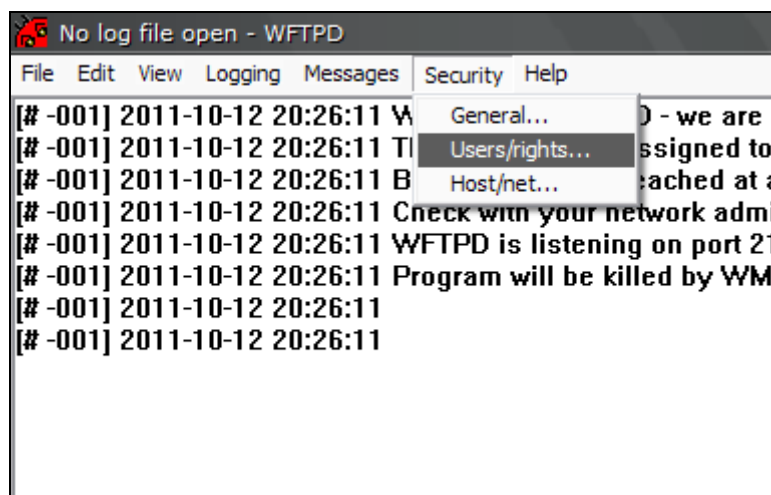
Tutorial de atualização da OLT OverTek OT-2000S

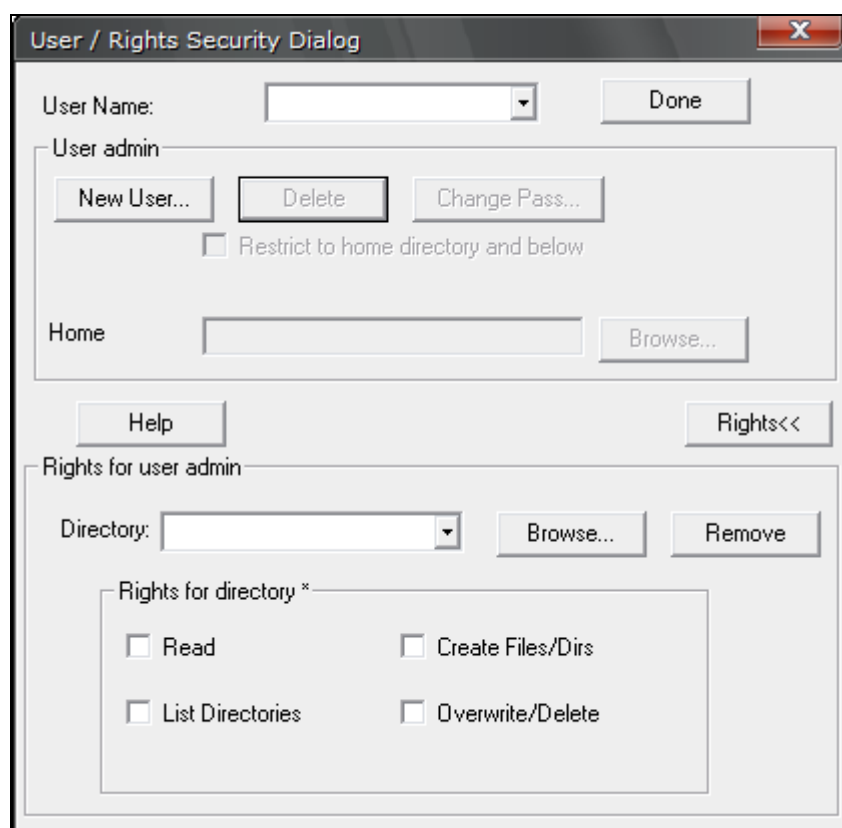
1- Providencie um servidor TFTP. Entre os arquivos disponibilizados, está disponível o Wftpd.rar. Instale e configure conforme as instruções abaixo, ou use outro de sua preferência:

Configure o servidor TFTP e coloque os arquivos “bootrom.bin” e “epon-image” no diretório de serviço do TFTP.

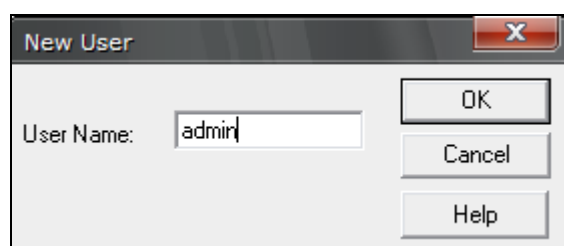


Clique em “security” no menu e configure as informações de usuário.

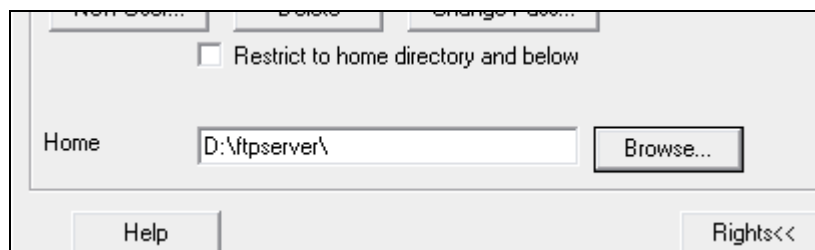




Clique em "NEW USER" e configure username: admin; password: admin.



Configure o diretório home do servidor TFTP:

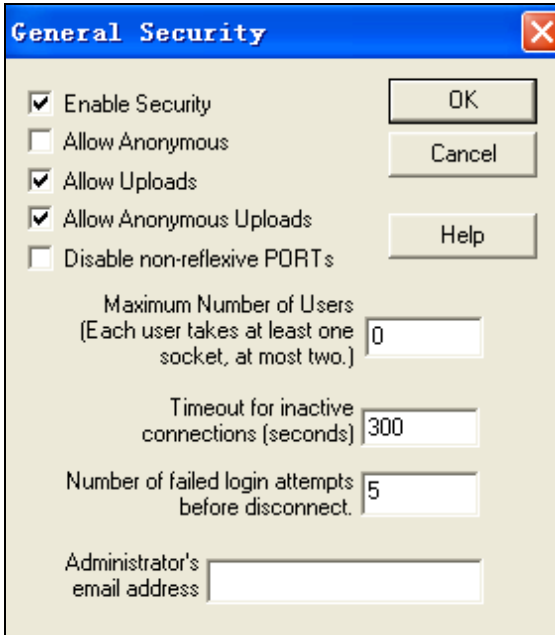


Clique no botão “rights” e faça a seguinte configuração:



Quando a configuração estiver concluída, clique em “DONE” e salve as configurações.

Por fim, clique no menu “security” escolha “general security” e faça as seguintes configurações:



General Security

☒ Enable Security

☐ Allow Anonymous

☒ Allow Uploads

☒ Allow Anonymous Uploads

☐ Disable non-reflexive PORTs

Maximum Number of Users
(Each user takes at least one socket, at most two.)

Timeout for inactive connections (seconds)

Number of failed login attempts before disconnect

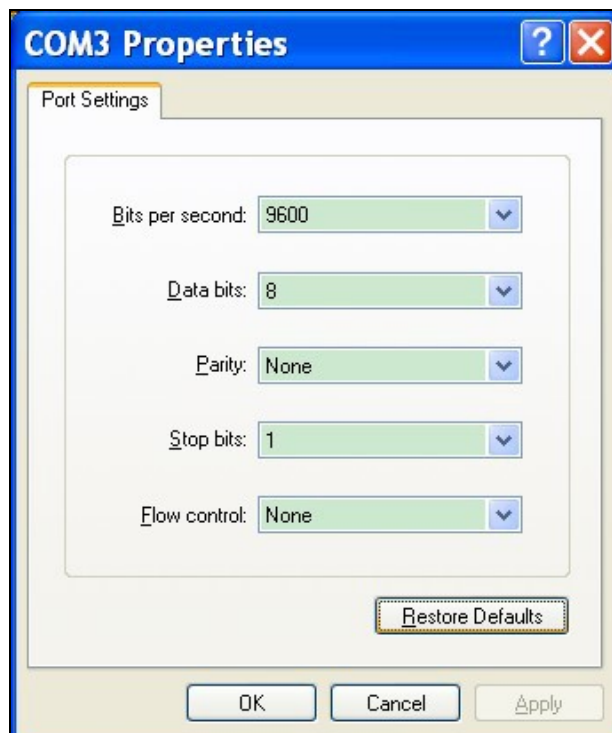
Administrator's email address

OK Cancel Help

As configurações do servidor TFTP estão concluídas.

2- Configurações da Porta Console:

Existe uma porta console na frente do painel do “Switch Control Card”. A interface de configuração por linha de comando é habilitada conectando essa porta a um simulador de terminal. Segue as configurações:



EPON System Bootloader, version 3.1r2

Creation date: Oct 29 2012, 11:19:44

CPU type : PPC CPU clock :

50MHz Flash size : 8MB

Memory size : 32MB

<< here press "Ctrl+B" >>

The device is under power supply process .

EPON System Bootloader, version 3.1r2

Creation date: Oct 29 2012, 11:19:44

CPU type : PPC

CPU clock : 50MHz

Flash size : 8MB

Memory size : 32MB

[Vxworks Boot]:

3- Atualização do 'Bootrom', bootrom.bin:

Depois dos passos anteriores já realizados, você estará na seguinte tela:

[VxWorks Boot]:

Então siga os comandos:

OBS.: Atente aos IPs utilizados abaixo para o servidor TFTP. Não se esqueça de configurar os mesmos em seu servidor TFTP. Caso você decida utilizar outros IP, tenha certeza do que estará fazendo para não ter dificuldades em dar sequência nos procedimentos.

[VxWorks Boot]: !

[VxWorks Boot]: b

'-' = go to previous field; ^D = quit, use default parameters; ^C = cancel

Target IP: 192.168.120.100:FFFFFF00

Host IP: 192.168.120.70 192.168.120.108

Gateway:

Username: admin

Password: admin

Filename: bootrom.bin

Press any key to continue, or Ctrl+C to cacle

Attaching interface lo0... done

Attached IPv4 interface to cpm unit 0

Downloading file bootrom.bin from server... 100%

Erase bootrom flash...finish.

Write bootrom to physical flash...finish.

Upgrade bootrom successfully.

REINICIE O Swtich Control Card

[VxWorks Boot]: r

4- Atualização do Switch Control Card:

[VxWorks Boot]: ! [VxWorks

Boot]: u

'-' = go to previous field; ^D = quit, use default parameters; ^C = cancel

Client IP: 192.168.120.100:FFFFFF00

Server IP: 192.168.120.70 192.168.120.108

Username: admin Password: admin

Filename: epon-image

Press any key to continue, or Ctrl+C to cancel

Attaching interface lo0... done

Attached IPv4 interface to cpm unit 0

Downloading file epon-image from server... 100%

REINICIE O Switch Control Card

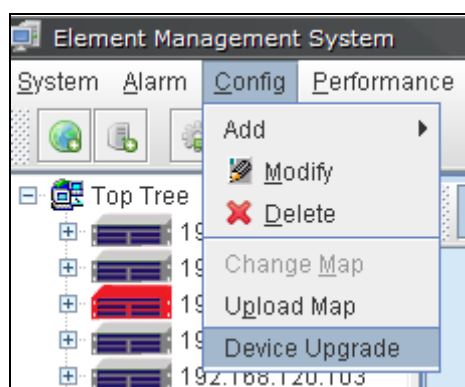
[VxWorks Boot]: r

Após executados os passos acima, o Switch Control Card estará atualizado.

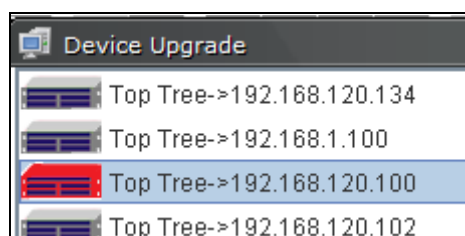
5- Atualização do PON Card, Firmware C230 pela interface EMS:

Primeiro atualize o Software SEM para última versão (**NEU_EMS v2.0.4**).

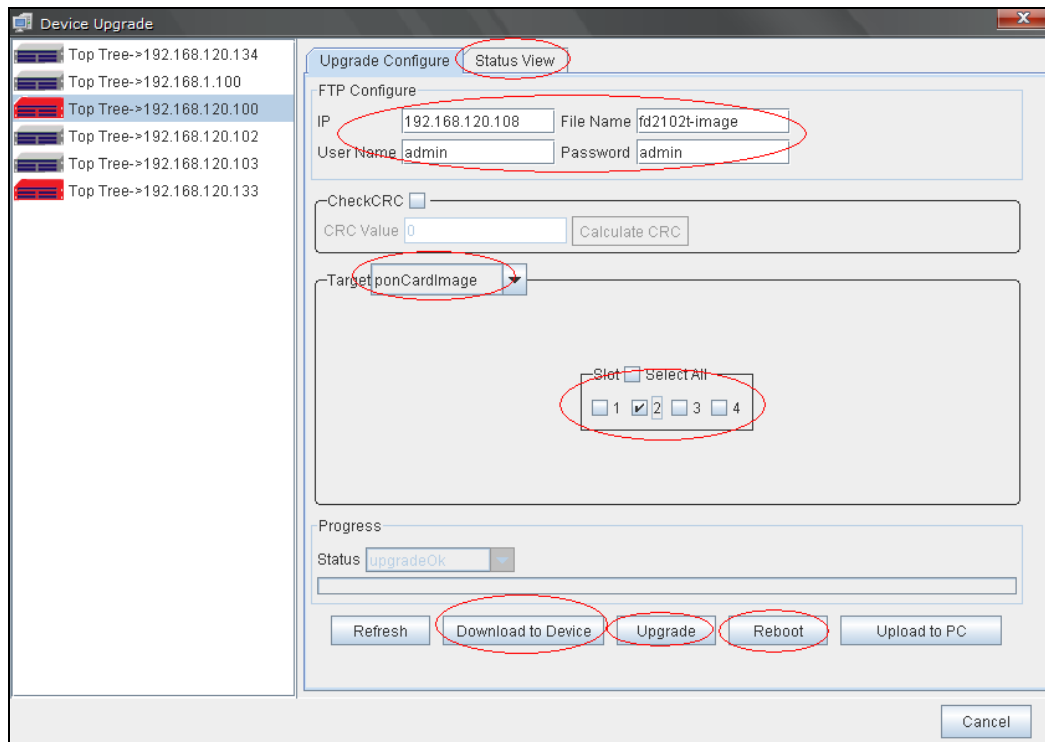
Depois de atualizar o Software SEM, inicie-o e clique no menu “Config / Device Upgrade”.



Em seguida, escolha a OLT que será atualizada.

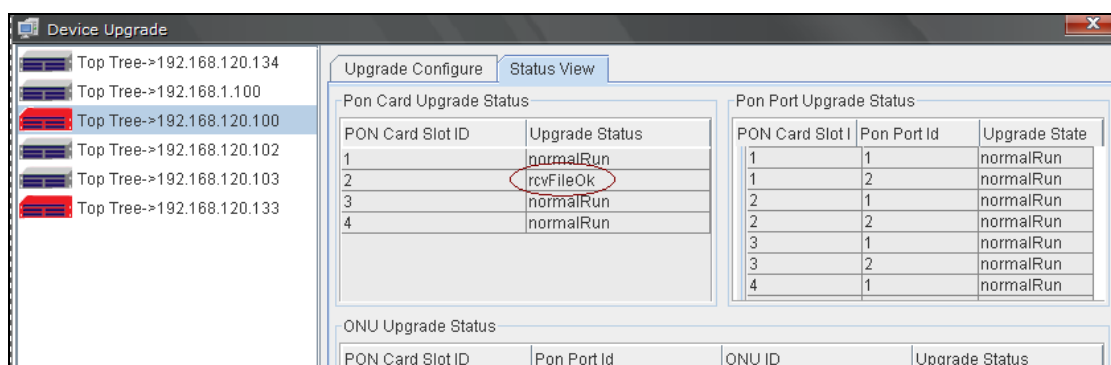


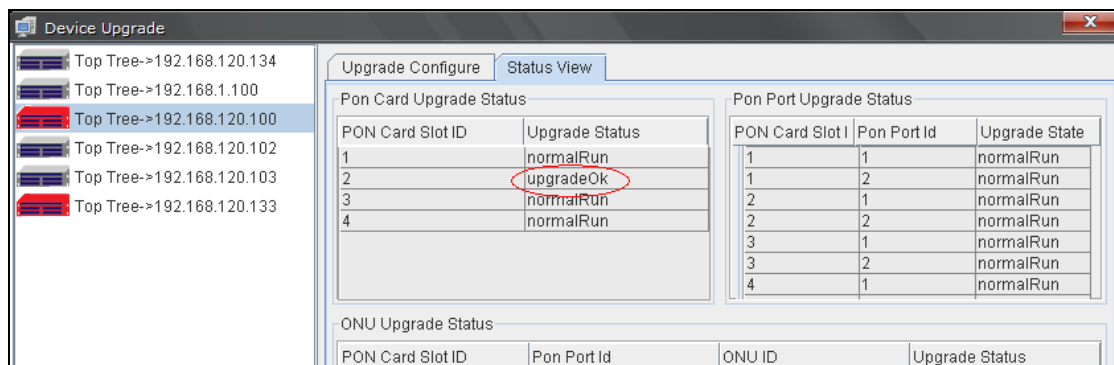
Siga as instruções abaixo:



Configure conforme indicado na imagem.

- Selecione o PON Card e insira o nome da imagem corretamente. (fd2102t-image)
- Cliquem em “download to device”. Quando a transferência estiver concluída, clique no botão “refresh” para atualizar o estado.
- Quando o estado do PON Card apresentar :rcvfileok, clique no botão “upgrade” e novamente no botão “refresh” para atualizar o estado.
- Quando o estado do PON Card apresentar :upgradeok, clique no botão “reboot”





Após executados os passos acima, o PON Card estará atualizado.